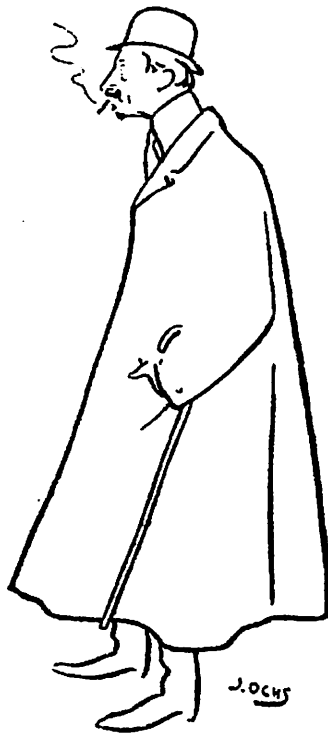


Emile BERCHMANS
-
UN ARTISTE LIEGEOIS

(Liège, 1867 - Bruxelles, 1947)



Emile BERCHMANS vu par Jacques OCHS

Emile BERCHMANS, issu d'une famille d'artistes, vit, dès sa

naissance, dans une ambiance d'art.

Son père, Emile-Edouard BERCHMANS (flamand des environs d'Anvers, sa mère était wallonne du Pays de Liège), créa une maison de décoration à Liège. Il s'adonnait à la peinture de paysages et de fleurs.

Son frère, Oscar BERCHMANS, était sculpteur.

Son oncle, Henri BERCHMANS, professeur de l'Académie des Beaux-arts de Liège, pratiquait des tableaux de genre.

Et son cousin, Jules BERCHMANS, également artiste.

En quelques mots : sa carrière

- AQUARELLES :

Dès 15 ans, Emile BERCHMANS s'intéresse à la technique picturale de l'aquarelle et décore, sous la direction de son père, de nombreuses demeures de Wallonie et du Nord de la France.

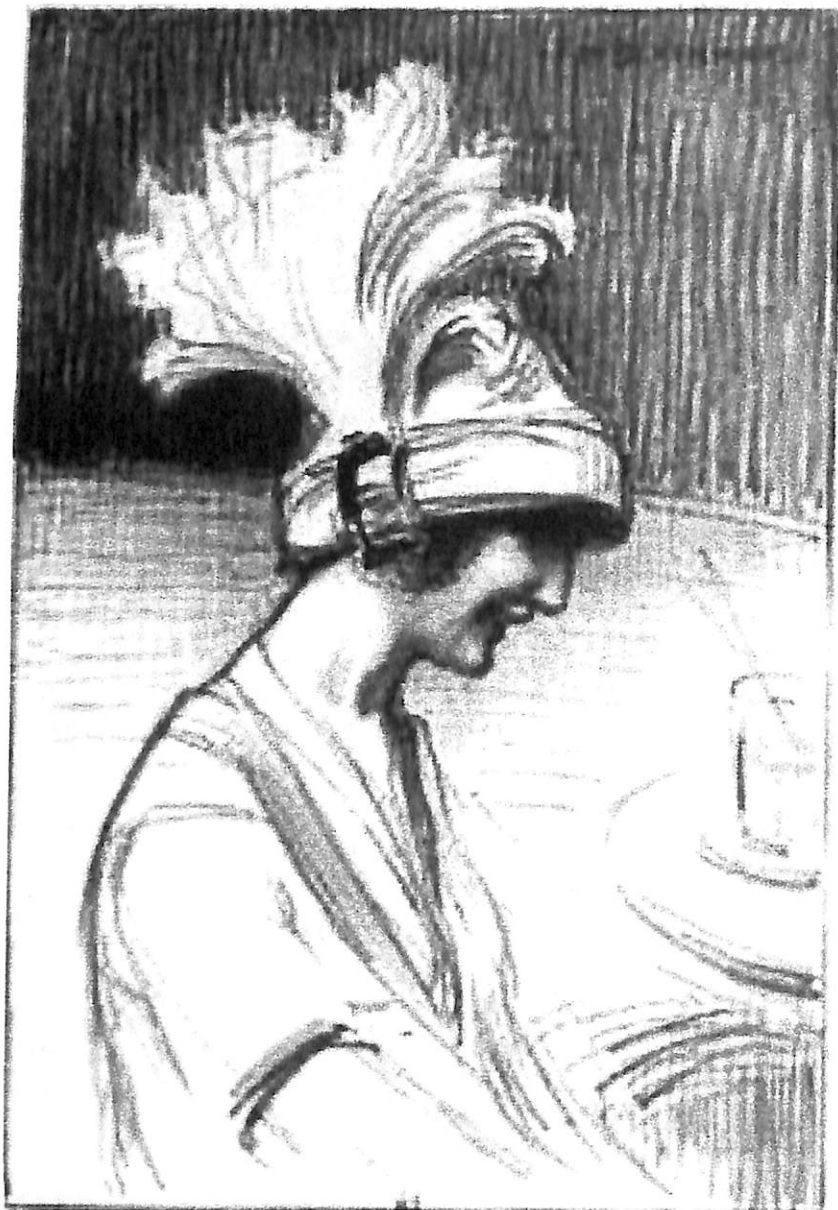
- AFFICHES :

Dès 1888, il dessine et colorie un grand nombre d'affiches. M. DEMEURE de BEAUMONT, dans son ouvrage intitulé « L'Affiche illustrée » renseigne que « *BERCHMANS a une note plus sévère, et comme dessin et comme couleur, il a toutes les qualités des artistes de notre race : l'ampleur du style et la vigueur du ton.* »



- GRAVURES :

Il s'attaque également à la gravure : eau-forte, pointe sèche, aquatinte, vernis mou, ainsi qu'à la lithographie et à l'illustration.



Tête de femme. Lithographie

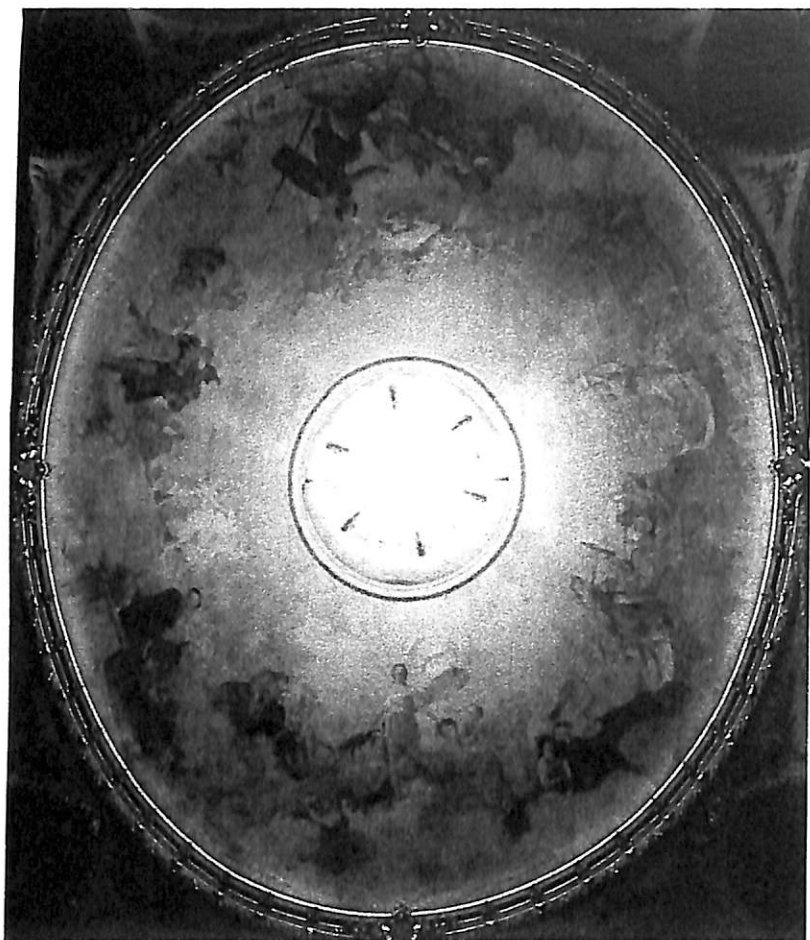


Satyres et faunesses. Eau forte

- DECORATIONS :

Il réalise les plafonds du Théâtre Royal de Liège, de la salle de spectacle de Verviers et le dôme de l'église Saint Michel d'Aix la Chapelle.

En 1903, les frères BERCHMANS, s'attachent à la décoration de la salle du théâtre de Liège. Emile peint la toile du plafond et Oscar, le sculpteur, réalise le lustre.



En voici la description par Maurice DES OMBIAUX :

« Dans un rayonnement de beauté, de jeunesse et de gloire, le divin Apollon Musagète apparaît.

A sa gauche se trouve le groupe gracieux des neuf sœurs qui se partagent tous les charmes du monde. Les muses, mères des arts, resplendissent de l'éclat du dieu de lumière.

A sa droite, quelques pères de la musique moderne, graves, recueillis, semblent attendre l'instant sacré où il dardera sur eux quelques-uns de ses rayons. C'est le charmant Lulli, Gluck et Grétry, Rossini, Wagner et Gounod, escortés de leurs créations Faust et Marguerite, le Barbier de Séville, Brunehilde qui dort sur le roc élevé entourée de flammes, tandis que les vaillantes filles de Wotan, les Walkyries, ses sœurs, chevauchent à travers un ciel de tempête.

De l'autre côté, Terpsichore conduit un cramignon qui ondule comme une écharpe de gaze, s'atténue, se fond et se perd dans le lointain.

La danse et la chevauchée viennent mourir auprès d'Orphée qui chante aux accords de la lyre, tandis que l'aigle plane à ses pieds. »

- PEINTURES :

Ses lieux de prédilection sont la basse Meuse vers Visé, les collines de l'Ourthe, la terre wallonne ardennaise.

Berchmans est un naturaliste dans le sens que l'adoration des forces de la nature est à l'origine de la religion. Il est sensible à l'harmonie des choses, également panthéiste et sensuel.



F. BERCHMANS - MELANCOLIE.

Peinture à l'huile

Biographie

- **1867:** le 8 novembre, naissance à Liège d'Emile Berchmans, fils d'Emile-Edouard Berchmans (1843-1914), peintre-décorateur, neveu d'Henri Berchmans (1856-1911), professeur à l'Académie des Beaux-arts de Liège
- **1869:** naissance de son frère Oscar Berchmans (décédé en 1950)
- **1882:** Emile Berchmans est élève à l'Académie des Beaux-Arts de Liège
- **1887:** Fondation de la "Caprice-Revue", par Armand Rassenfosse, Auguste Donnay, Emile Berchmans et Maurice Siville
- **1888:** Emile Berchmans expose à l'Association pour l'Encouragement des Beaux-Arts.
- **1892 environ :** Bénard fait travailler les artistes liégeois Rassenfosse, Donnay et Berchmans
- **1895:** expose au 2^{ème} salon de La Libre Esthétique.
- **1896:** Emile Berchmans épouse Joséphine Pieper, héritière de la fabrique d'armes Pieper de Herstal. Il expose au 3^{ème} Salon de La Libre Esthétique, avec Auguste Donnay, Armand Rassenfosse et Félicien Rops,
- **1897:** Emile Berchmans est nommé membre effectif du Cercle des Beaux-arts de Liège
- **1899:** expose au 6^{ème} Salon de La Libre Esthétique, avec Armand Rassenfosse ; expose au Salon de l'Art Indépendant à Paris
- **1904:** Emile Berchmans est nommé professeur de composition historique et de croquis à l'Académie des Beaux-Arts de Liège. Il devient professeur de Régine Renchon, première épouse de Georges Simenon

- **1907:** Parution du livre de Maurice des Ombiaux, *Quatre artistes liégeois : Armand Rassenfosse, François Maréchal, Auguste Donnay, Emile Berchmans*
- **1914:** Décès de son père Emile-Edouard Berchmans
- **1922:** Emile Berchmans est nommé professeur de peinture et d'arts décoratifs à l'Académie des Beaux-arts de Liège
- **1931-1934 :** Emile Berchmans est directeur de l'Académie des Beaux-arts de Liège
- **1934:** Emile Berchmans s'installe à Bruxelles
- **1935:** Auguste Mambour remplace Emile Berchmans comme professeur d'art décoratif (peinture) à l'Académie des Beaux-arts de Liège
- **1947:** Le 5 novembre, décès à Bruxelles d'Emile Berchmans, à l'âge de 80 ans

Lobbes, le 15 novembre 2016

Noël PATRIS

Sources bibliographiques photos et reproductions

- Des OMBIAUX Maurice : Quatre artistes liégeois : A. Rassenfosse – Fr. Maréchal – A. Donnay – Em. Berchmans. Collection des artistes belges contemporains. BRUXELLES : Librairie Nationale d'Art et d'Histoire G. Van Oest & Cie – 1907.
- Université de Liège – Collections artistiques – Florilège – Emile Berchmans – Dessins – Estampes.
- Archives CRAL – WIKIPÉDIA.