

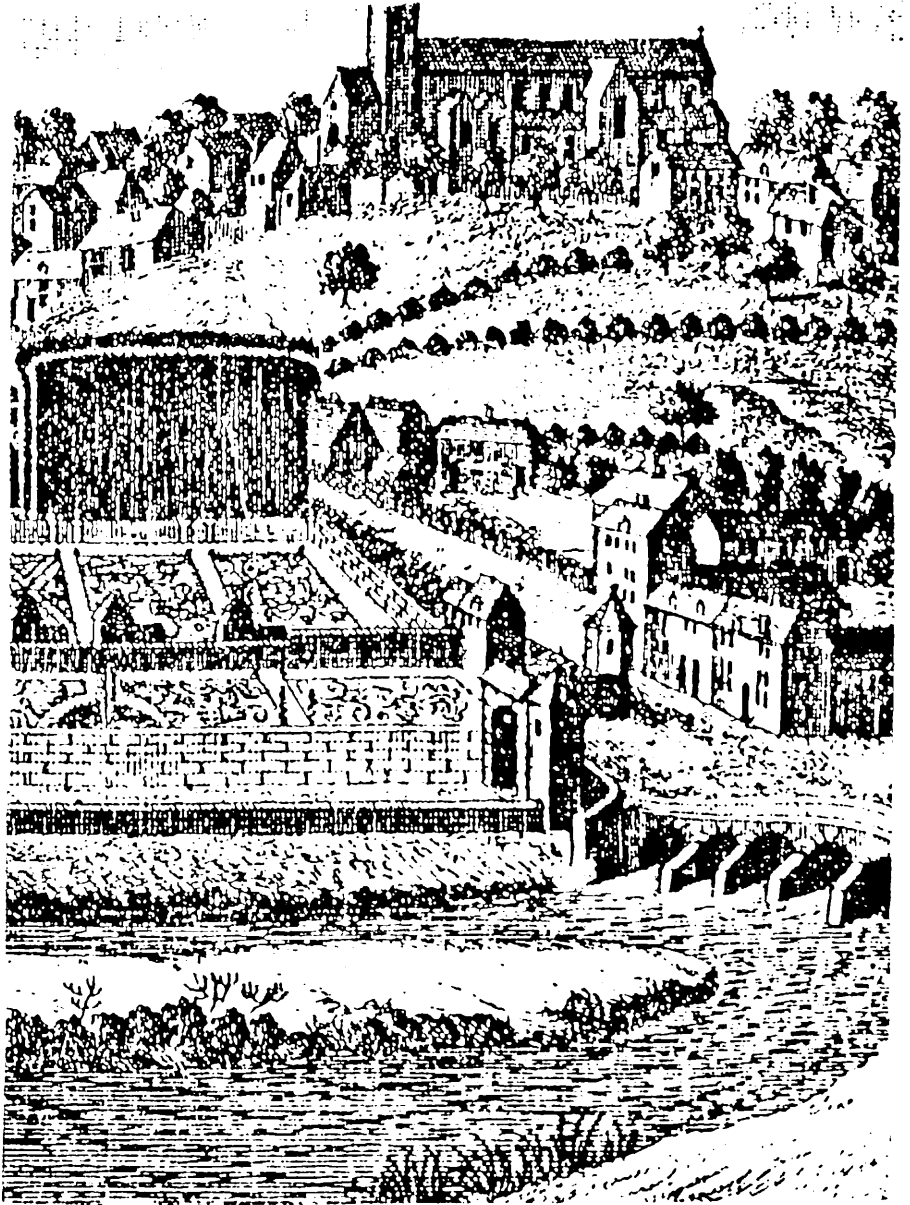
PROJET DE RELEVEMENT DE LA PORTE VERTE A LOBBES

1. BREF HISTORIQUE

La Porte Verte était la principale porte d'accès à l'enceinte de l'Abbaye Saint-Pierre de Lobbes. Au 18ème siècle, elle nous est soigneusement illustrée par Remacle Le Loup. Sur cette gravure bien connue, on peut observer que cette importante construction jouxte une espèce de donjon montant la garde au débouché du Pont de la Sambre. Egalement, le récit des "Délices du Pays de Liège" nous situe sa position et sa fonction.

Elle était donc érigée entre le pont de Sambre actuel et la rue de la Station. En 1794, comme l'ensemble de l'Abbaye, la Porte Verte fut confisquée et nationalisée par le gouvernement français qui s'empressa de vendre le tout à un particulier. La ruine des bâtiments conventuels mais aussi le développement de nouvelles activités dans ce site mémorable vont menacer l'existence de cette entrée qui avait connu ses heures de gloire.

Vers la moitié du 19ème siècle, la Porte Verte, déplacée, ouvre un passage sous les voies du chemin de fer nouvellement construit. Etait-elle trop étroite pour la circulation de cette route? Etait-elle endommagée? Devait-on, à nouveau, la déplacer?

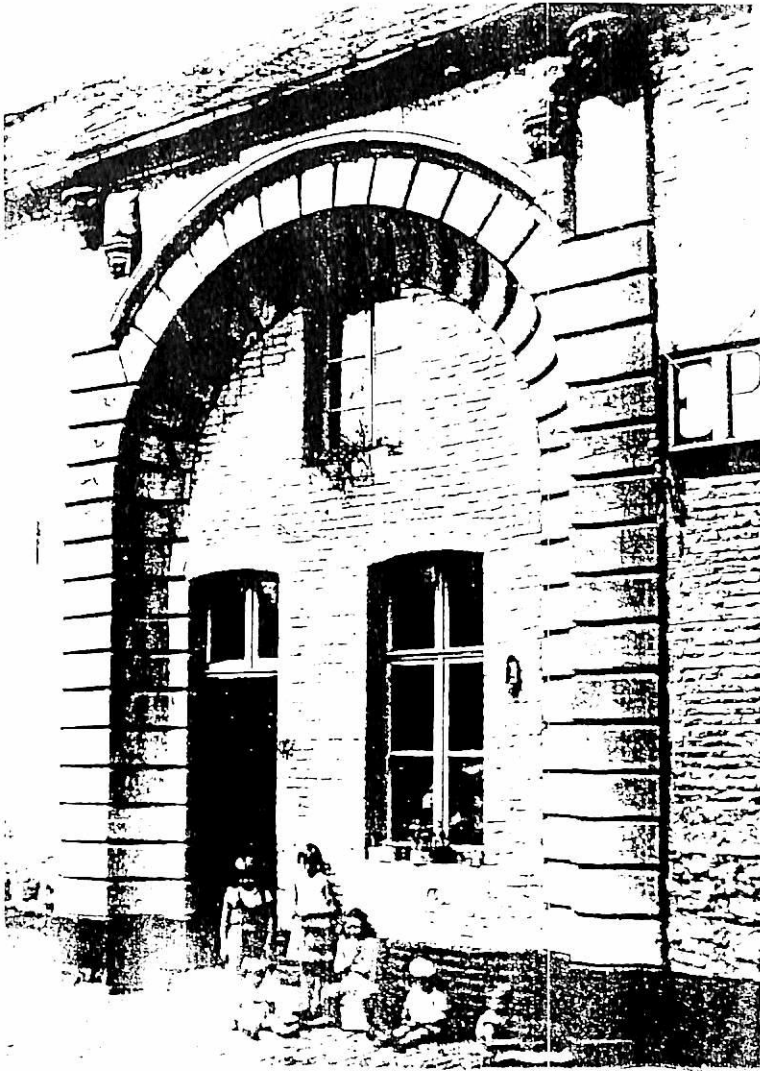


Détail de la gravure de Remacle Le Loup du XVIIIe s

L'abbé Vos nous signale en 1895 que la Porte Verte a été achetée, démontée et transportée à Hourpes pour être ré-érigée dans une cité industrielle nouvelle. De cette promotion sociale de cet ancien monument, nous conservons un témoignage photographique précis. D'entrée monumentale, la Porte Verte est devenue cadre décoratif pour la façade d'une petite maison de la cité de la Malavée. Des enfants pacifiques, jouent sur un trottoir devant une pauvre habitation, construite sous l'arcade.

Et puis, il y a quelques dizaines d'années, la cité fut rasée, la Porte abbatue et ses pierres dispersées dans un terrain vague assez proche.

Cette triste fin se serait déroulée dans l'indifférence générale si ...



2. MISE EN OEUVRE DU PROJET.

Quelques Thudiniens attentifs signalèrent cette démolition et la perte de ce dernier souvenir de l'Ancien Régime. Alerté, le Cercle de Recherches Archéologiques de Lobbes visita ce champ de décombres où les grosses pierres s'enfonçaient dans un terrain spongieux et rapidement couvert de taillis. Sauvetage, sauvetage ... ce mot était dans les coeurs mais les mains étaient rares et vides.

Encore une fois, l'Union fit la Force.

Le C.R.A.L. se mobilisa et mit en oeuvre ses petits moyens pour extraire, une à une, les pierres du souvenir de cette gangue d'oubli. Aux historiens se joignirent les jeunes de l'Unité scoute de Thuin: ils s'épuisèrent à rechercher et à préparer les voies de dégagement aux vestiges de la Porte Verte.

L'Administration communale de Lobbes prit en charge le transport et le dépôt des dizaines de grosses pierres taillées qui furent sauvées du désastre.

Tout cela se passait déjà en 1988! Que fit-on pendant cinq ans? Des rêves? Des projets fous? ...

Sur le terrain, le C.R.A.L. développa une succession de fouilles archéologiques pour instruire la passionnante enquête du passé et de la disparition de cet ensemble architectural du 16ème siècle.

Le groupe Histoire recherche, avec ténacité, les chaînons manquants de Jadis à Aujourd'hui. De nouveaux documents furent confrontés et d'autres pierres enrichirent la collection.

Pendant ces cinq dernières années, la volonté de concrétiser le souvenir soutint la motivation et le bénévolat de nombreux concitoyens. Reconstruire la Porte Verte? Mais comment? Avec quels moyens? et ... Pour quelle fonction?

3. INSPIRATION D'UN PROJET CONCRET

Relever une porte du passé, c'est un peu comme faire surgir de la brume les ombres romantiques de passions révolues. Cela peut plaire et certains s'y attarderont.

Nous optons cependant pour une signification plus réaliste et partant, plus accessible. La fonction d'une porte est de livrer passage: la Porte Verte sera donc la porte du souvenir. En juxtaposant les pierres du passé dans un monument incomplet (celles du 18ème siècle et celles du 16ème siècle!) une interpellation est posée.

Evoquer ainsi l'inachèvement et le morcellement de l'histoire mais aussi la stratification séculaire des événements locaux, c'est ouvrir au public une perspective de notre histoire dont les détails se découvrent chaque jour. Dans ce sens la Porte Verte est une gratification aux nombreux chercheurs de notre région et ceux-ci sont souvent discrets, bénévoles et efficaces.

Un autre sens du passage s'impose: la Porte Verte est tout autant le seuil d'une perspective de projets.

A l'aube du 21ème siècle, une réflexion, un signe, une nouvelle conscience des valeurs d'un terroir qui ont façonné le caractère de notre communauté et créent aujourd'hui un dynamisme nouveau.

Le citoyen de demain n'a-t-il pas besoin de recréer son temps libre et ses loisirs sans oublier la défense de sa spécificité culturelle? L'économie régionale n'est-elle pas promise à un accueil touristique de qualité?

A l'heure des grands brassages internationaux, n'est-il pas opportun de valoriser les patrimoines de nos petites communautés? Le relèvement de la Porte Verte doit donc être aussi le symbole d'un nouvel

élan, d'une nouvelle vocation de ce Haut Pays de Sambre qui nous est cher.

4. DESCRIPTION D'UNE ESQUISSE.

Relevée, la Porte Verte se présentera comme un monument massif de 3,50m sur 1,20m dont la hauteur moyenne est de 2,40m. Sa façade tend à reconstituer les pilastres de la porte d'origine par un double empilement des grosses pierres taillées de l'édifice ancien. L'arcade supérieure est seulement évoquée par la superposition de deux claveaux. Dans le passage central figurera l'énorme pierre-Soleil qui datait la tour de l'abbatiale. Du sommet irrégulier des plantes tombantes donneront vie à l'édifice.

Le mur arrière sert d'abord de soutènement à la construction principale. On lui donnera l'allure et les matériaux caractéristiques de l'abbaye disparue:

- Soubassement en moellons de grès de la vallée de la Sambre.
- Les extrémités du mur formeront deux angles chaînés de pierres calcaires.
- Des briques anciennes (et si possible de teinte rose-orangée).

Au total, pour une image visuelle de synthèse, il faut observer le mur goutterot sud de l'église de Merbes-Sainte-Marie.

Ce mur contiendra au moins quatre niches-présentoirs aux dimensions des arc, meneau, clé de voute et autres pierre-souvenir de l'abbatiale St Pierre de Lobbes.

Ce mobilier (dont le choix n'est pas fixé définitivement) illustrera le style gothique hennuyer

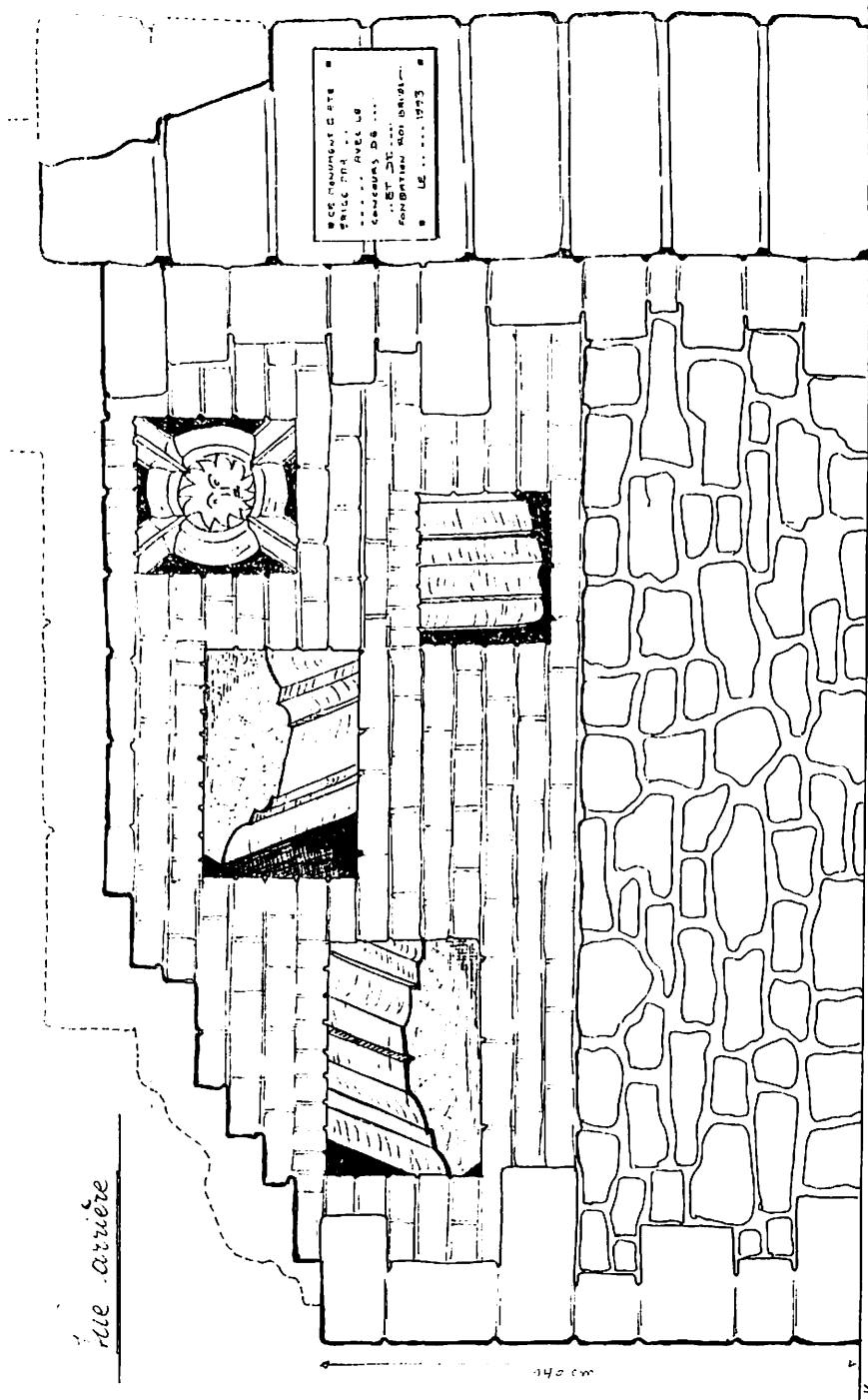
du 16ème siècle dont l'abbatiale de notre vallée en était la plus importante représentation.

En plus de la décoration florale et du mobilier des niches il faudra aussi prévoir:

- une grande plaque commémorative du passé (en façade)
- une plaque plus réduite (sur une autre face) pour faire mémoire de la ré-érection de la Porte Verte.

Lobbès, le 30 avril 1993

Jean MEURANT



WEGE REINIGUNG G. STE
 TRASSE 202 ...
 AVEL LE
 GARDENS DE ...
 ST. ST. ...
 FORTINIER 200 ANS ...
 LE 1973

rue arriere

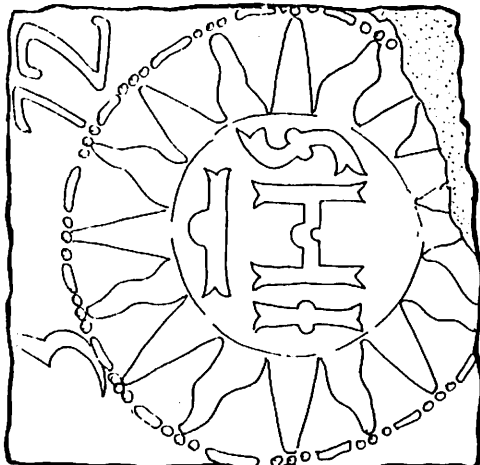
mur arriere servant de soutènement à la porte verte et de soutien des piliers restaurés en l'église du 16^{em} siècle.

140 cm

Projet de réaménagement de la Porte Verte
de Lobbes

Echelle: 1/40

110 cm
rue de sauc



SOUVENIR DE L'ANNEXION FRANÇAISE
DE 1874 A 1875 . RESTES DE LA

PORTE VERTE DE LA

CÉLÈBRE ABATIALE ST PIERRE DE LOBBES

