

UNE APPLIQUE EN BRONZE

A BUSTE DE SILENE

A BIENNE-LEZ-HAPPART.

Mise à jour lors de la campagne de fouille de 1985, cette très belle applique en bronze de 7 cm de haut sur 10,5 cm de large se compose d'un buste masculin enté sur des pétales, desquelles partent deux cornes d'abondance. (fig. 1).

Le crâne chauve présente un profond sillon au-dessus d'oreilles pointues. Un bourrelet horizontal incurvé au-dessus d'un nez large, marque d'épais sourcils, relevés sur les tempes. Les yeux en amandes sous des paupières lourdes accusent l'aspect frustré du personnage. Deux sillons partant des ailes du nez, encadrant une bouche lippue, délimitent la moustache. Les boucles de la barbe, superposées, cachent entièrement le cou et se répartissent en deux rangs de quatre.

Le buste repose sur des pétales se divisant en deux cornes d'abondance à trois pans coupés, dont l'une a conservé son entièreté, tandis que l'autre est brisée dans sa partie médiane. L'extrémité arrondie de la première, décoré d'un bourrelet d'oves s'incurve de manière à recevoir un crochet de suspension.

La pièce possède une patine verte et mate ; la corrosion lui donne un aspect poreux en divers endroits. Ainsi, la moitié gauche du visage, détériorée, laisse à peine entrevoir l'oreille. De même, les boucles de la barbe et la partie centrale des cornes d'abondance ont perdu des plaques de métal.

Le revers de l'applique, parfaitement plat, laisse supposer sa présence comme élément décoratif du mobilier (coffre, porte, ...).

Les traits du personnage masculin : barbe fournie, nez camus, yeux bridés et oreilles pointues permettent d'identifier un Silène.

L'applique de Bienne-lez-Happart s'inspire fortement des Silènes de Bavai, présentant des caractéristiques identiques: nez camus, bouche lippue encadrée d'une épaisse moustache, barbe séparée en boucles, oreilles de cheval.

Bavai semble être le lieu d'élection pour ces appliques en bronze (1), mais des bustes semblables ont été trouvés ailleurs en Gaule et leur destination était légèrement différente, car ils décoraient vases ou réchauds. Ces effigies de Silène étaient destinées à protéger les entrées des habitations et peut-être l'accès de certaines sépultures (2).

Nous tenterons à présent une comparaison entre le Silène de Bienne-lez-Happart et quelques autres productions de Bavai. En effet, notre applique se rapproche d'une poignée des Musées Royaux d'Art et d'Histoire à Bruxelles, d'un buste du Musée de la Chartreuse à Douai et d'un troisième exemplaire provenant de Roisin.

La poignée des Musées Royaux d'Art et d'Histoire (3) (fig.3) provenant de Bavai, offre plusieurs points communs avec la pièce de Bienne-lez-Happart : buste enté sur des pétales, cornes d'abondance identiques. Les traits du visage présentent les mêmes caractéristiques : yeux bridés, sourcils épais, nez large, grosse moustache et barbe formée de deux rangs de quatre boucles, crâne chauve. Cependant, le visage du Silène de Bruxelles dénote un modelé plus fin que celui de Bienne-lez-Happart, très aplati.

Le buste de Silène faisant des collections de Douai sous le n° d'inventaire 604 (4) affiche des traits semblables à celui de Bienne-lez-Happart (fig.2). Les dissocient une barbe striée de lignes verticales et les oreilles dessinées de manière plus précise du Silène de Douai, ainsi que l'absence des cornes d'abondance.

Le "Buste de Faune" découvert au lieu-dit "Boutries" à Roisin (5) se démarque des deux Silènes par la présence de deux grosses mèches sur le sommet du crâne, alors que la barbe offre la même répartition en rangs de boucles.

L'influence des Silènes de Bavai se ressent nettement sur celui de Bienne-lez-Happart. On y dénote des caractéristiques semblables : buste enté sur des pétales réparties en deux cornes d'abondance et traits identiques du visage.

L'applique de Bienne-lez-Happart s'apparente aux deux autres par les dimensions : une hauteur de 7 cm pour une largeur estimée à 14 cm.

Pourtant, elle se distingue des Silènes Bavaisiennes par un modelé plus plat, une lourdeur dans les traits et dans la réalisation. Le mouvement des cornes d'abondance de l'applique des Musées royaux d'art et d'histoire, plus élané, offre une courbe plus harmonieuse au regard. Dans la pièce de Bienne-lez-Happart, on sent un souci de symétrie, traitée cependant avec une certaine raideur. Peut-être, est-elle une copie plus ou moins tardive des productions de Bavai ? (6)

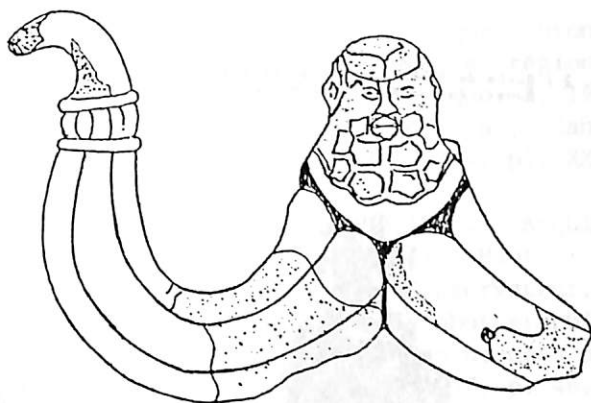
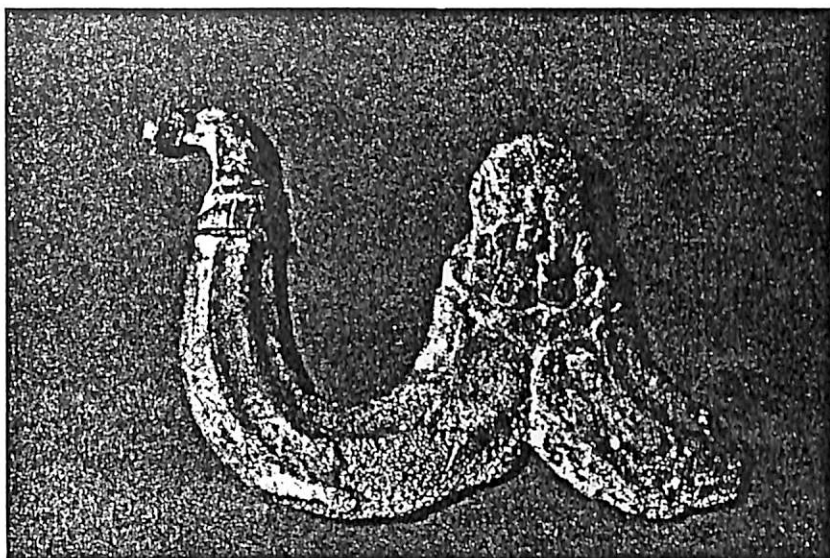
Les figurations de Silènes entés sur des pétales, reposant sur des cornes d'abondance, trouvent leur origine dans les appliques métroques portant en leur centre un buste de Cylène, coiffée d'une couronne tourelée et accostée de deux lions. Les cornes d'abondances se terminaient par un buste d'Attis, coiffé d'un bonnet phrygien.

A en juger par les découvertes, les appliques métrouques avaient pour épicentre Bavai. On les trouve le long les voies romaines partant de la capitale des Nerviens, à gouy et Liberchies sur l'axe Bavai-Cologne, à Elouge sur la voie Bavai-Gand, à Roisin près de la Bavai-Tournai, à Bousies près de la route Bavai-Vermand et enfin à Anthée sur la Bavai-Trèves. (7).

Les effigies de Cybèles et d'Attis, dont le culte est survenu tardivement en Gaule du Nord, se substituent, à la fin du IIe et du IIIe siècle, aux Silènes, en gardant toutefois quelques traits bachiques : cornes d'abondance et fleurons. Silène joue alors un rôle conjurateur (8).

Cette transformation des appliques métrouques ne sera pas unique. D'autres divinités et génies remplaceront Cybèle : Minèrve, les Méduses, les Satyres. D'après S. BOUCHER, ces pièces auraient perdu leur sens religieux et seul subsisterait leur aspect décoratif (9).

Nous opterons pour la fonction décorative de l'applique de Bienne-lez-Happart. Il nous est cependant difficile de l'inscrire dans un environnement religieux, étant donné le peu d'indices dont nous disposons actuellement quant à son contexte.



B

Fig. 1 : Applique en bronze à buste de Silène
Biennes-lez-Happart
A. Cliché M. Duez - B. Dessin M. Burgeons



Fig. 2 : Buste de Silène, Musée de la Chartreuse,
Douai. Inv. 604. Cliché M. Parisis.

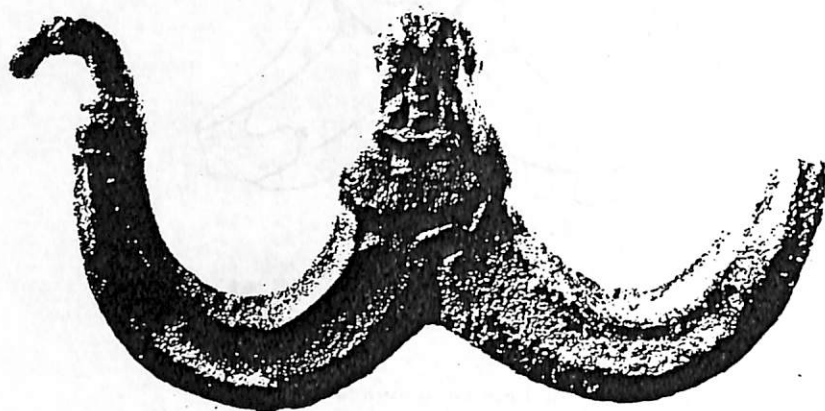


Fig. 3 : Poignée à buste de Silène, Musées Royaux d'Art et d'
Histoire, Bruxelles. Inv. B 257.

NOTES

(1) G. FAIDER-FEYTMAN, Sur quelques bronzes figurés provenant des ateliers de la région de Bavai Bagacum dans Revue Archéologique, I, 1964, p. 120-122.

(2) S. BOUCHER, Recherche sur les bronzes figurés de Gaule pré-romaine et romaine. (Bibliothèque des Ecoles Françaises d'Hathènes et de Rome, 226), 1976, p. 228.

(3) Acquis en 1866. Antérieurement coll. A. DINAUX, Valenciennes. Inv.B 257.Haut. : 7cm, larg. : 15 cm.
TH. JUSTE, Catalogue des collections composant le musée royal d'Antiquités et d'Armures et d'Artillerie, Bruxelles, 1864, DD58, p. 207
DE LOE, Musées royaux d'art et d'histoire à Bruxelles. Catalogue descriptif et raisonné. III. La période romaine, Bruxelles, 1937, p. 169
Trésors d'art du Hainaut (Mos, 17 mai - 13 juillet 1952), p. 43-49, n° 47

G. FAIDER-FEYTMANS, Sur quelques bronzes figurés provenant des ateliers de la région de Bavai (Bagacum) dans Revue Archéologique, I, 1964, p. 119.
IDEM, Recueil des bronzes de Bavai, dans Gallia, 8e suppl., Paris, 1957, p. 97 n° 214, pl. XXXVII, 214.

(4) Trouvé à Bavai, avant 1818. Acquis en 1823. Antérieurement coll. Charlier. Haut. : 13 cm. Nous remercions M.P. DEMOLON, Conservateur, de nous en avoir fourni gracieusement la photographie.
G. FAIDER-FEYTMANS, Recueil des bronzes de Bavai dans Gallia, 8e suppl., Paris, 1957, p. 46, n° 208, pl. XXXVII.

(5) L. DEPAUW - E. HUBLARD, Notice sur les antiquités préhistoriques, belgo-romaines et franques découvertes dans les région d'Angre-Roisin dans Annales du Cercle Archéologique de Mons, t. 32, 1903, p. 215, pl. III, IV.

G. FAIDER-FEYTMANS, sur quelques bronzes figurés provenant des ateliers de Bavai (Bagacum) dans Revue Archéologique, I, 1964, p. 127-128, n.2.

(6) G. FAIDER-FEYTMANS, op.cit., p. 122.

S. BOUCHER, op.cit., p. 228.

(7) E. DEL MARMOL. Villa d'Anthée dans Annales de la société archéologique de Namur, t. 15, 1881, p. 4, pl. VI.

F. CUMONT, Poignées de bronze décorées de bustes de Cybèle et d'Attis dans Annales de la société d'archéologie de Bruxelles, t. 22, 1908, p. 219-228.

(8) G. FAIDER-FEYTMANS, op.cit., p. 122-125.

S. BOUCHER, op.cit., p. 228.

(9) S. BOUCHER, op. cit., p. 228.

Marie-Françoise DEBAST
Licenciée en archéologie et
histoire de l'art